

บทที่ 2

ผลการปฏิบัติตามมาตรการป้องกันและ
แก้ไขผลกระทบสิ่งแวดล้อม



บทที่ 2

ผลการปฏิบัติตามมาตรการป้องกันและแก้ไขผลกระทบสิ่งแวดล้อม

2.1 วิธีการติดตามตรวจสอบ

โครงการท่าเทียบเรือและคลังน้ำมันเชลล์ชองนนทรี ของบริษัท เชลล์ แห่งประเทศไทย จำกัด ได้ปฏิบัติตาม มาตรการป้องกันและแก้ไขผลกระทบสิ่งแวดล้อม ในรายงานการศึกษาผลกระทบสิ่งแวดล้อมโครงการ ท่าเทียบเรือ ตามหนังสือ ที่ วพ 0504/4434 ลงวันที่ 3 เมษายน พ.ศ. 2535 และผลการพิจารณาการปรับปรุงระบบ บำบัดน้ำเสียของคลังน้ำมันเชลล์ชองนนทรี ตามหนังสือที่ วว 0804/835 ลงวันที่ 19 มกราคม พ.ศ. 2542 จากสำนักงานคณะกรรมการสิ่งแวดล้อมแห่งชาติ ต้องยึดถือปฏิบัติตามมาตรการป้องกันและแก้ไขผลกระทบ สิ่งแวดล้อมที่เสนอไว้ในรายงานฯ ดังนั้น บริษัทฯ จึงได้เสนอผลการปฏิบัติตามมาตรการป้องกันและแก้ไขผลกระทบ สิ่งแวดล้อม โดยครอบคลุมปัจจัยทางสิ่งแวดล้อมที่สำคัญ

ทั้งนี้ บริษัท เอแอลเอส แลบบอราทอรี กรุ๊ป (ประเทศไทย) จำกัด ได้ทำการติดตามตรวจสอบผลการปฏิบัติ ตามมาตรการป้องกันและแก้ไขผลกระทบสิ่งแวดล้อม ดังกล่าว มาผนวกไว้รวมกับรายงานผลการปฏิบัติตามมาตรการฯ ด้านสิ่งแวดล้อมฉบับนี้

2.2 ผลการปฏิบัติตามมาตรการป้องกันและแก้ไขผลกระทบสิ่งแวดล้อม

ผลการปฏิบัติตามมาตรการป้องกันและแก้ไขผลกระทบสิ่งแวดล้อม โครงการท่าเทียบเรือและคลังน้ำมันเชลล์ ชองนนทรี ของบริษัท เชลล์ แห่งประเทศไทย จำกัด ระหว่างเดือนมกราคม-มิถุนายน พ.ศ. 2566 ซึ่งมีรายละเอียดผล การดำเนินการตามมาตรการป้องกันแก้ไขและลดผลกระทบสิ่งแวดล้อมแสดงดังตารางที่ 2-1 ส่วนผลการปฏิบัติตาม มาตรการป้องกันและแก้ไขผลกระทบสิ่งแวดล้อม ระหว่างเดือนกรกฎาคม-ธันวาคม พ.ศ. 2565 โครงการได้จัดส่ง รายงานให้หน่วยงานที่เกี่ยวข้องเรียบร้อยแล้ว รายละเอียดสำเนาจดหมายนำส่งรายงานผลการปฏิบัติตามมาตรการฯ ดังภาคผนวก ข-2

สำหรับผลการปฏิบัติตามเงื่อนไขแนบท้ายหนังสือรับรองการตรวจสภาพท่าเทียบเรือชองนนทรี ของบริษัท เชลล์ แห่งประเทศไทย จำกัด แสดงดังภาคผนวก ง-1 ประกอบด้วย

- ใบอนุญาตใช้ท่าเทียบเรือ หมายเลข 24A ตามหนังสือเลขที่ 22/2565 ลงวันที่ 4 สิงหาคม พ.ศ. 2565 ออกโดยสำนักงานความปลอดภัยและสิ่งแวดล้อมทางน้ำ กรมเจ้าท่า

- ใบอนุญาตใช้ท่าเทียบเรือ หมายเลข 24B ตามหนังสือเลขที่ 23/2565 ลงวันที่ 8 สิงหาคม พ.ศ. 2565 ออกโดยสำนักงานความปลอดภัยและสิ่งแวดล้อมทางน้ำ กรมเจ้าท่า

- ใบอนุญาตใช้ท่าเทียบเรือ หมายเลข 24D (ปัจจุบันระงับใช้งานชั่วคราว)



ตารางที่ 2-1 ผลการปฏิบัติตามมาตรการป้องกันและแก้ไขผลกระทบสิ่งแวดล้อม โครงการทำเทียบเรือและคลังน้ำมันเซลล์ช่องนนทรี
ของบริษัท เซลล์ แห่งประเทศไทย จำกัด (ระยะดำเนินการ) ระหว่างเดือนมกราคม-มิถุนายน พ.ศ. 2566

ผลกระทบสิ่งแวดล้อม	มาตรการป้องกันและแก้ไข ผลกระทบสิ่งแวดล้อม	ผลการปฏิบัติตามมาตรการ	ปัญหาอุปสรรค ข้อเสนอแนะ/ แนวทางแก้ไข	เอกสารประกอบผล การปฏิบัติตามมาตรการ
1. มาตรการทั่วไป	<ul style="list-style-type: none">- ปฏิบัติตามความที่เสนอในรายงานฯ โดยเคร่งครัด เช่น ขั้นตอนการขนถ่ายผลิตภัณฑ์ ข้อปฏิบัติในการเกิดเพลิงไหม้ มาตรการความปลอดภัยและการปฏิบัติในกรณีฉุกเฉิน เป็นต้น	<ul style="list-style-type: none">- โครงการปฏิบัติตามมาตรการ ซึ่งในปัจจุบันมีการใช้ทำเทียบเรือ 2 ท่า คือท่าหมายเลข 24A และหมายเลข 24B ส่วนท่าหมายเลข 24D มีการระงับการใช้งานชั่วคราว สรุปได้ดังนี้<ul style="list-style-type: none">• โครงการทำการทดสอบความทนทานต่อแรงดันของท่อที่ใช้สูบน้ำมัน เป็นประจำทุกปี• โครงการจัดให้มีถังรองรับน้ำมันที่อาจรั่วไหลจากการถอดและเชื่อมต่อในการขนถ่ายน้ำมันที่ทำเรือ• โครงการกำหนดให้มีลิ้นหมุนรอบเรือระหว่างการสูบน้ำมัน เพื่อป้องกันการหกรั่วไหล• โครงการจัดให้มีอุปกรณ์ดูดซับน้ำมัน• โครงการจัดให้มีห้องควบคุมมาตรวัดระดับน้ำมันของถังเก็บน้ำมัน• โครงการจัดให้มีอุปกรณ์ดับเพลิงบริเวณหน้าท่าทั้งท่าหมายเลข 24A และหมายเลข 24B• โครงการจัดให้มีป้ายเตือนให้สวมใส่อุปกรณ์ป้องกันอันตรายส่วนบุคคลอย่างเคร่งครัด• โครงการจัดทำรั้วคอนกรีตสูงประมาณ 60 ซม. กันล้อมรอบลานถังเคมี ซึ่งปัจจุบันไม่ได้ใช้งานแล้ว	<ul style="list-style-type: none">- ไม่พบปัญหาในการดำเนินงาน	<ul style="list-style-type: none">- ภาคผนวก ข-3 นโยบายด้านสุขภาพอนามัยและความปลอดภัย และสภาพแวดล้อมของบริษัท เซลล์แห่งประเทศไทย จำกัด- ภาคผนวก ข-4 ตัวอย่างเอกสารขั้นตอนการขนถ่ายผลิตภัณฑ์- ภาคผนวก ข-5 สำเนาใบเสร็จรับเงินค่าขยะมูลฝอยและสำเนาเอกสารใบกำกับการขนส่งของเสียไปกำจัดยังหน่วยงานที่ได้รับอนุญาต- ภาคผนวก ข-6 กฎระเบียบและข้อปฏิบัติของคลังช่องนนทรี- ภาคผนวก ข-7 สำเนาหนังสือจัดตั้งคณะกรรมการด้านอาชีวอนามัย ความปลอดภัยและสิ่งแวดล้อม



ตารางที่ 2-1 (ต่อ) ผลการปฏิบัติตามมาตรการป้องกันและแก้ไขผลกระทบสิ่งแวดล้อม โครงการทำแท็บเรือและคลังน้ำมันเซลล์ช่องนนทรี
ของบริษัท เซลล์ แห่งประเทศไทย จำกัด (ระยะดำเนินการ) ระหว่างเดือนมกราคม-มิถุนายน พ.ศ. 2566

ผลกระทบสิ่งแวดล้อม	มาตรการป้องกันและแก้ไข ผลกระทบสิ่งแวดล้อม	ผลการปฏิบัติตามมาตรการ	ปัญหาอุปสรรค ข้อเสนอแนะ/ แนวทางแก้ไข	เอกสารประกอบผล การปฏิบัติตามมาตรการ
1. มาตรการทั่วไป (ต่อ)		<ul style="list-style-type: none">• โครงการจัดให้มีบ่อดักไขมัน เพื่อทำการแยกน้ำมันออกจากน้ำก่อนระบบระบายน้ำสู่ลำรางสาธารณะ• โครงการจัดให้มีภาชนะรองรับขยะแยกประเภทไว้ อย่างเพียงพอ ซึ่งขยะทั่วไปจะรวบรวมและส่งให้สำนักงานเขตคลองเตยนำไปกำจัด ซึ่งมีความถี่ในการส่งไปกำจัดสัปดาห์ละ 2 ครั้ง ส่วนขยะอุตสาหกรรมและขยะปนเปื้อนน้ำมัน จะทำการรวบรวมใส่ถัง 200 ลิตรปิดฝาปิดมิดชิด และส่งให้บริษัทขนส่งของเสียอันตรายที่ได้รับอนุญาตส่งต่อไปกำจัด ซึ่งระหว่างเดือนมกราคม-มิถุนายน พ.ศ. 2566 พบว่า มีการนำส่งของเสียอันตรายไปกำจัดให้หน่วยงานที่ได้รับอนุญาต• โครงการจัดให้มีพนักงานรักษาความปลอดภัย บริเวณหน้าคลัง• โครงการจัดให้มีป้ายการจราจรภายในคลังอย่างเพียงพอ• โครงการจัดให้มีแผนปฏิบัติในกรณีฉุกเฉิน และมีการจัดเตรียมอุปกรณ์ป้องกันอัคคีภัย ไว้เพียงพอและพร้อมต่อการใช้งาน พร้อมทั้งมีการฝึกซ้อมเป็นประจำทุกปี	-	<ul style="list-style-type: none">- ภาคผนวก ข-8 แผนการดำเนินการด้านความปลอดภัย และสภาพแวดล้อมของคลังน้ำมันช่องนนทรี- ภาคผนวก ข-9 เอกสารการอบรมด้านอาชีวอนามัยและความปลอดภัยแก่พนักงาน- ภาคผนวก ข-10 แผนปฏิบัติการฉุกเฉิน- ภาคผนวก ข-11 รายงานการซ้อมดับเพลิงและอพยพหนีไฟ พ.ศ. 2564- ภาคผนวก ข-12 รายงานการฝึกซ้อมแผนฉุกเฉินเกิดเหตุรั่วไหล พ.ศ. 2565- ภาพที่ 2-1 บริเวณท่าเทียบเรือ- ภาพที่ 2-2 ถาดรองรับน้ำมันที่อาจรั่วไหลจากการถอดและข้อต่อในการขนถ่ายน้ำมันที่ทำเรือ



ตารางที่ 2-1 (ต่อ) ผลการปฏิบัติตามมาตรการป้องกันและแก้ไขผลกระทบสิ่งแวดล้อม โครงการทำแท็บเรือและคลังน้ำมันเชลล์ชองนทรี
ของบริษัท เชลล์ แห่งประเทศไทย จำกัด (ระยะดำเนินการ) ระหว่างเดือนมกราคม-มิถุนายน พ.ศ. 2566

ผลกระทบสิ่งแวดล้อม	มาตรการป้องกันและแก้ไข ผลกระทบสิ่งแวดล้อม	ผลการปฏิบัติตามมาตรการ	ปัญหาอุปสรรค ข้อเสนอแนะ/ แนวทางแก้ไข	เอกสารประกอบผล การปฏิบัติตามมาตรการ
1. มาตรการทั่วไป (ต่อ)		โดยมีการดำเนินการฝึกซ้อมแผนปฏิบัติการฉุกเฉิน ประกอบด้วยการซ้อมแผนฉุกเฉินเกิดเพลิงไหม้ เมื่อ วันที่ 20 ธันวาคม พ.ศ. 2565 และฝึกซ้อมแผน ฉุกเฉินเกิดเหตุรั่วไหล เมื่อวันที่ 25 สิงหาคม พ.ศ. 2565 สำหรับปี พ.ศ. 2566 ทางโครงการมีแผนใน การฝึกซ้อมในระหว่างเดือนกรกฎาคม-ธันวาคม พ.ศ. 2566 และจะนำเสนอให้ทราบในรายงานฉบับถัดไป นอกจากนี้ได้กำหนดให้ผู้ร่วมปฏิบัติงานและผู้เข้ามา ติดต่อกิจธุระที่คลัง จะต้องได้รับการอบรมกฎระเบียบ และข้อปฏิบัติต่างๆ ของคลังก่อนเข้าคลัง และทาง โครงการได้เล็งเห็นถึงความปลอดภัยในท่าเทียบเรือ จึงมีการจัดตั้งคณะกรรมการด้านอาชีวอนามัย ความปลอดภัย และสิ่งแวดล้อมในการควบคุมและ กำกับดูแลให้กิจกรรมต่างๆ		<ul style="list-style-type: none">- ภาพที่ 2-3 การล้อมหุ่นรอบ ลำเรือ- ภาพที่ 2-4 อุปกรณ์ดูดซับ น้ำมัน- ภาพที่ 2-5 ห้องควบคุม มาตรวัดระดับน้ำมันของ ถังเก็บน้ำมัน- ภาพที่ 2-6 อุปกรณ์ดับเพลิง บริเวณหน้าท่า- ภาพที่ 2-7 ป้ายเตือนให้สวม ใส่อุปกรณ์ป้องกันอันตราย ส่วนบุคคล- ภาพที่ 2-8 บ่อดักคราบน้ำมัน- ภาพที่ 2-9 ภาชนะรองรับ ขยะแยกประเภท- ภาพที่ 2-10 พนักงานรักษา ความปลอดภัย บริเวณ หน้าคลัง- ภาพที่ 2-11 ป้ายการจราจร ภายในคลัง- ภาพที่ 2-12 อุปกรณ์ดับเพลิง ภายในคลัง



ตารางที่ 2-1 (ต่อ) ผลการปฏิบัติตามมาตรการป้องกันและแก้ไขผลกระทบสิ่งแวดล้อม โครงการทำเทียบเรือและคลังน้ำมันเซลล์ช่องนนทรี
ของบริษัท เซลล์ แห่งประเทศไทย จำกัด (ระยะดำเนินการ) ระหว่างเดือนมกราคม-มิถุนายน พ.ศ. 2566

ผลกระทบสิ่งแวดล้อม	มาตรการป้องกันและแก้ไข ผลกระทบสิ่งแวดล้อม	ผลการปฏิบัติตามมาตรการ	ปัญหาอุปสรรค ข้อเสนอแนะ/ แนวทางแก้ไข	เอกสารประกอบผล การปฏิบัติตามมาตรการ
1. มาตรการทั่วไป (ต่อ)	<ul style="list-style-type: none">- จัดให้มีการฝึกอบรมพนักงานเจ้าหน้าที่ในการปฏิบัติตามมาตรการความปลอดภัยและการปฏิบัติในกรณีฉุกเฉิน เป็นประจำตามกำหนดเวลาหรืออย่างน้อย 2 ครั้ง/ปี	<ul style="list-style-type: none">- โครงการจัดให้มีการอบรมพนักงานเจ้าหน้าที่ในการปฏิบัติตามมาตรการความปลอดภัย เนื่องด้วยปัจจุบันมีการระบาดของโรคโควิด 19 (COVID-19) ทางโครงการได้ตระหนักและได้ดำเนินการอบรมด้านอาชีวอนามัยและความปลอดภัยแก่พนักงานทั้งแบบออนไลน์ตามความเหมาะสม โดยระหว่างเดือนมกราคม-มิถุนายน พ.ศ. 2566 มีการอบรมทั้งภายในและภายนอกและซ้อมแผนปฏิบัติในกรณีฉุกเฉิน ดังนี้<ul style="list-style-type: none">* การอบรมปฐมพยาบาลเบื้องต้น เมื่อวันที่ 23 มิถุนายน พ.ศ. 2566* การฝึกอบรม Port Master Course เมื่อวันที่ 27-28 มิถุนายน พ.ศ. 2566* การฝึกซ้อมแผนฉุกเฉินเพลิงไหม้ (Fire Emergency Drill) เมื่อวันที่ 30 มิถุนายน พ.ศ. 2566* การฝึกซ้อมการเก็บกู้น้ำมันหกรั่วไหล Oil Spill Exercise (Notification Tier 1) เมื่อวันที่ 27 เมษายน 2566	<ul style="list-style-type: none">- ไม่พบปัญหาในการดำเนินงาน	<ul style="list-style-type: none">- ภาคผนวก ข-3 นโยบายด้านสุขภาพอนามัยและความปลอดภัย และสภาพแวดล้อมของบริษัท เซลล์แห่งประเทศไทย จำกัด- ภาคผนวก ข-8 แผนการดำเนินการด้านความปลอดภัย และสภาพแวดล้อมของคลังน้ำมันช่องนนทรี- ภาคผนวก ข-9 เอกสารการอบรมด้านอาชีวอนามัยและความปลอดภัยแก่พนักงาน- ภาคผนวก ข-10 แผนปฏิบัติการฉุกเฉิน- ภาคผนวก ข-11 รายงานการซ้อมดับเพลิงและอพยพหนีไฟ พ.ศ. 2565- ภาคผนวก ข-12 รายงานการฝึกซ้อมแผนฉุกเฉินเกิดเหตุรั่วไหล พ.ศ. 2565

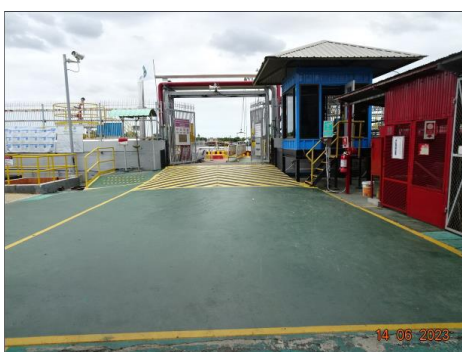
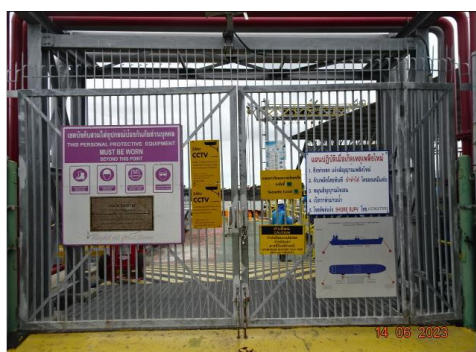


ตารางที่ 2-1 (ต่อ) ผลการปฏิบัติตามมาตรการป้องกันและแก้ไขผลกระทบสิ่งแวดล้อม โครงการทำแท็บเรือและคลังน้ำมันเซลล์ช่องนนทรี
ของบริษัท เซลล์ แห่งประเทศไทย จำกัด (ระยะดำเนินการ) ระหว่างเดือนมกราคม-มิถุนายน พ.ศ. 2566

ผลกระทบสิ่งแวดล้อม	มาตรการป้องกันและแก้ไข ผลกระทบสิ่งแวดล้อม	ผลการปฏิบัติตามมาตรการ	ปัญหาอุปสรรค ข้อเสนอแนะ/ แนวทางแก้ไข	เอกสารประกอบผล การปฏิบัติตามมาตรการ
1. มาตรการทั่วไป (ต่อ)		นอกจากนี้ทางโครงการมีแผนปฏิบัติการ ฉุกเฉิน โดยมีบุคลากรที่ต้องรับผิดชอบในการ ปฏิบัติงาน และมีการจัดเตรียมอุปกรณ์ป้องกัน อัคคีภัย และอุปกรณ์ขจัดคราบน้ำมันอย่างเพียงพอ และพร้อมใช้งาน เพื่อป้องกันอุบัติเหตุจากการเกิด เพลิงไหม้และหกรั่วของผลิตภัณฑ์ รวมทั้งยังมีการจัด ซ้อมเป็นประจำทุกปี โดยมีการดำเนินการฝึกซ้อม แผนปฏิบัติการฉุกเฉิน ประกอบด้วยการซ้อมแผน ฉุกเฉินเกิดเพลิงไหม้ เมื่อวันที่ 20 ธันวาคม พ.ศ. 2565 และฝึกซ้อมแผนฉุกเฉินเกิดเหตุรั่วไหล เมื่อวันที่ 24 สิงหาคม พ.ศ. 2565 สำหรับปี พ.ศ. 2566 ทาง โครงการมีแผนในการฝึกซ้อมในระหว่างเดือน กรกฎาคม-ธันวาคม พ.ศ. 2566 และจะนำเสนอให้ ทราบในรายงานฉบับถัดไป		- ภาพที่ 2-6 อุปกรณ์ดับเพลิง บริเวณหน้าท่า - ภาพที่ 2-12 อุปกรณ์ดับเพลิง ภายในคลัง - ภาพที่ 2-13 กิจกรรมการ ฝึกซ้อมแผนปฏิบัติการฉุกเฉิน ปี 2565



บริเวณทำแทียบเรือหมายเลข 24A



บริเวณทำแทียบเรือหมายเลข 24B



บริเวณทำแทียบเรือหมายเลข 24D (ปัจจุบันระงับการใช้งานชั่วคราว)

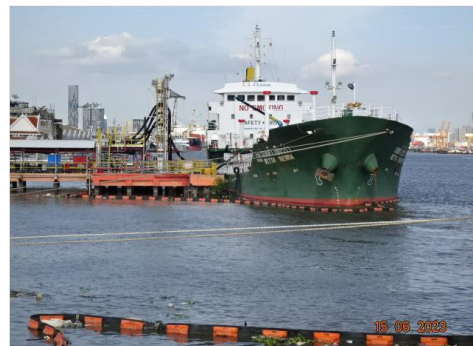
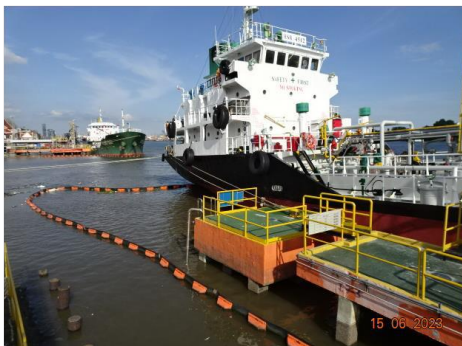
ภาพที่ 2-1 บริเวณทำแทียบเรือ



ภาพที่ 2-2 ถาดรองรับน้ำมันที่อาจรั่วไหลจากการถอดและเชื่อมต่อในการขนถ่ายน้ำมันที่ท่าเรือ



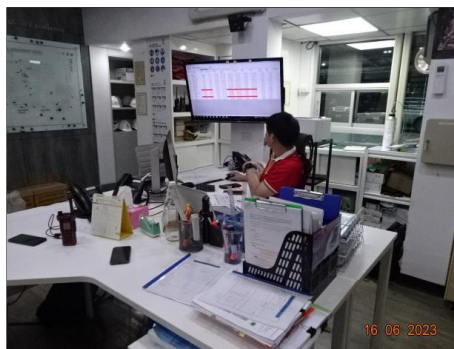
ภาพที่ 2-2 (ต่อ) ถาดรองรับน้ำมันที่อาจรั่วไหลจากการถอดและเชื่อมต่อในการขนถ่ายน้ำมันที่ทำเรือ



ภาพที่ 2-3 การล้อมทวน (Boom) รอบลำเรือบรรทุก



ภาพที่ 2-4 อุปกรณ์ดูดซับน้ำมัน



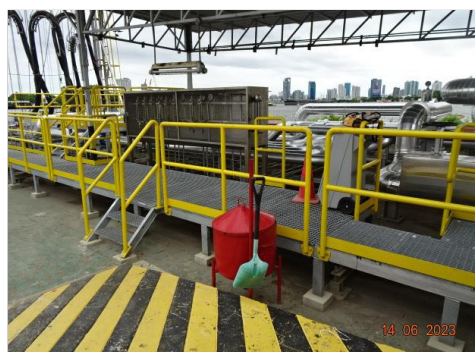
ภาพที่ 2-5 ห้องควบคุมมาตรฐานระดับน้ำมันของถังเก็บน้ำมัน



อุปกรณ์ดับเพลิงที่หน้าท่า 24A



อุปกรณ์ดับเพลิงที่หน้าท่า 24A (ต่อ)



อุปกรณ์ดับเพลิงที่หน้าท่า 24B

ภาพที่ 2-6 อุปกรณ์ดับเพลิงบริเวณหน้าท่า



อุปกรณ์ดับเพลิงที่หน้าท่า 24B (ต่อ)

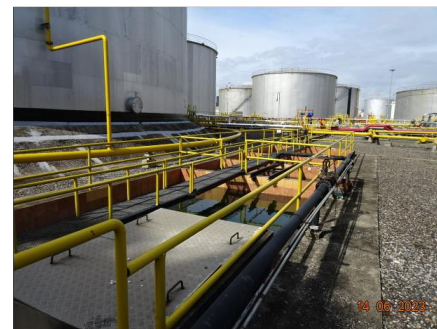
ภาพที่ 2-6 (ต่อ) อุปกรณ์ดับเพลิงบริเวณหน้าท่า



บริเวณท่าเทียบเรือหมายเลข 24A

บริเวณท่าเทียบเรือหมายเลข 24B

ภาพที่ 2-7 ป้ายเตือนให้สวมใส่อุปกรณ์ป้องกันอันตรายส่วนบุคคล



ภาพที่ 2-8 บ่อดักคราบน้ำมัน (Oil interceptor)



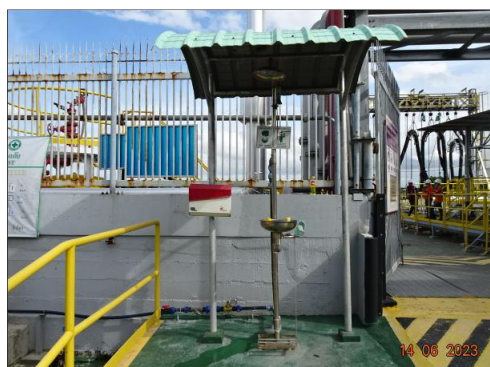
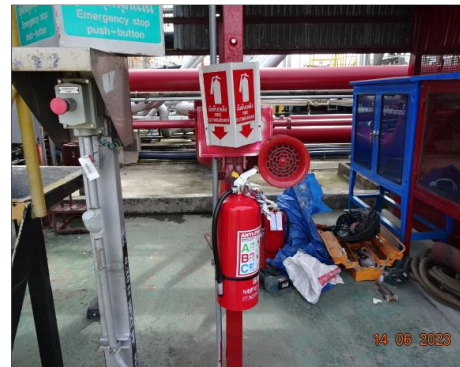
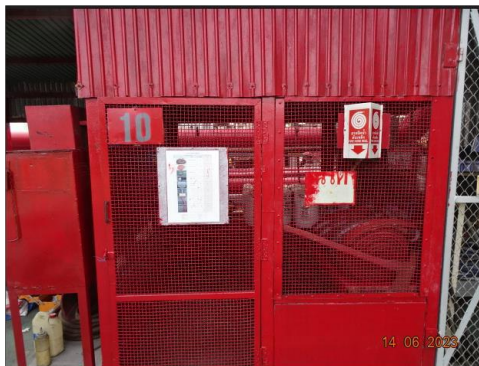
ภาพที่ 2-9 ภาพขณะรองรับขยะแยกประเภท



ภาพที่ 2-10 พนักงานรักษาความปลอดภัยบริเวณหน้าคลัง



ภาพที่ 2-11 ป้ายการจราจรภายในคลัง



ภาพที่ 2-12 อุปกรณ์ดับเพลิงภายในคลัง



ภาพที่ 2-13 กิจกรรมการฝึกซ้อมแผนปฏิบัติการฉุกเฉิน ปี พ.ศ. 2565